



Instituto  
Cidades  
Sustentáveis

# PESQUISA CIDADES SUSTENTÁVEIS: DESIGUALDADES



PESQUISA NACIONAL  
JOB 22\_1558

 **ipec** INTELIGÊNCIA  
EM PESQUISA  
E CONSULTORIA



# Especificações técnicas



Instituto  
Cidades  
Sustentáveis



**ipec**

INTELIGÊNCIA  
EM PESQUISA  
E CONSULTORIA

# SOBRE A PESQUISA

**Objetivo:** Levantar a percepção da população brasileira sobre as múltiplas desigualdade (social, racial, gênero e orientação sexual).

**Abrangência:** Pesquisa realizada em todo o território nacional.

**Universo:** População brasileira com 16 anos ou mais moradores da área em estudo.

**Período de campo:** Entrevistas presenciais realizadas entre os dias 1 e 5 de abril de 2022.

**Amostra:** Foram realizadas 2.000 entrevistas em 128 municípios.

**Margem de erro:** 2 (dois) pontos percentuais para mais ou para menos sobre os resultados encontrados no total da amostra.

**Nível de confiança:** Estimado em 95%.

**Ponderação:** Por se tratar de uma amostra proporcional ao universo estudado não houve necessidade de ponderar os resultados.

**Observação:** As perguntas cujas somas das porcentagens não totalizam 100% são decorrentes de arredondamentos ou de múltiplas escolhas.

**Projeção:** Dados projetados para a população utilizam como fonte o Ipec com base em dados oficiais do IBGE.



# Renda e atividades extras



Instituto  
Cidades  
Sustentáveis



Ipec  
INTELIGÊNCIA  
EM PESQUISA  
E CONSULTORIA

# Praticamente **metade dos brasileiros precisou fazer alguma ATIVIDADE EXTRA PARA COMPLEMENTAR SUA RENDA no último ano**; destaque para serviços gerais

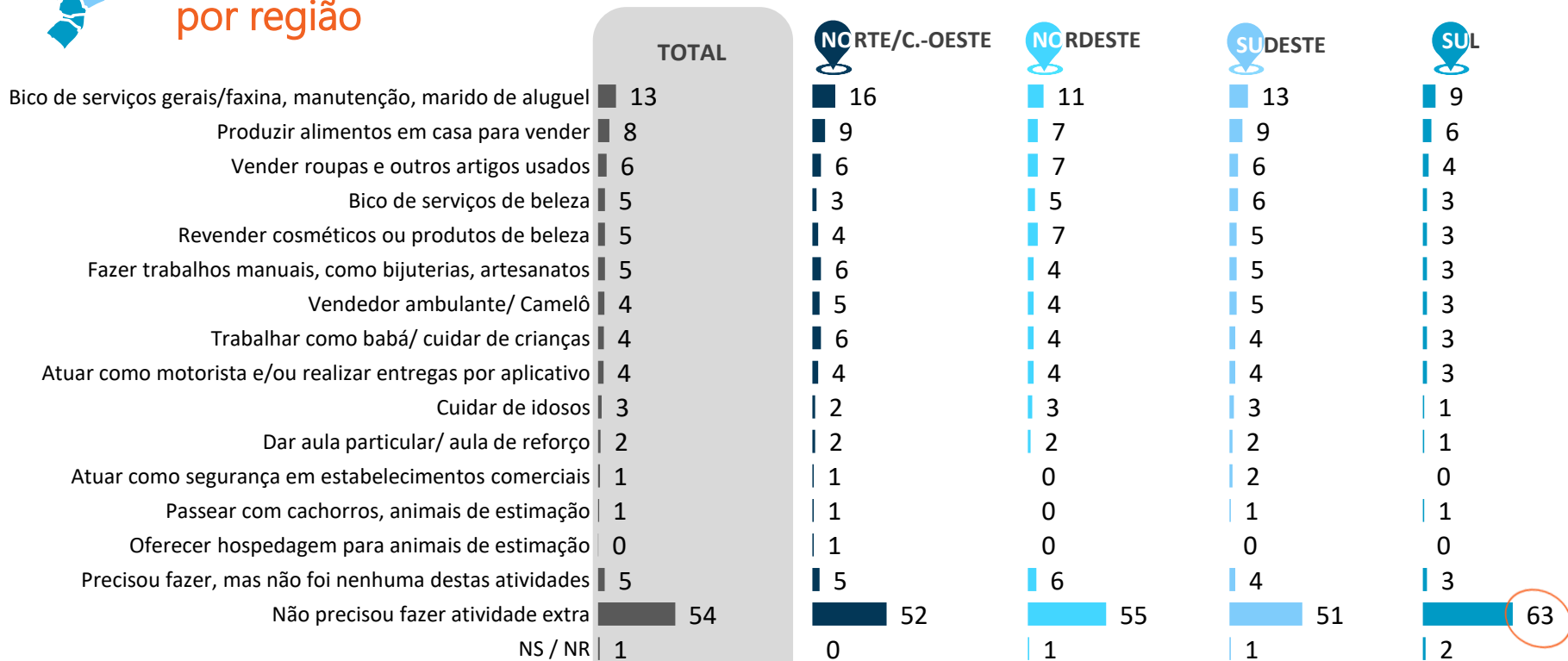


45% dos brasileiros precisaram fazer atividades extras para complementar sua renda equivalentes a **76.216.569 milhões de habitantes**



# NECESSIDADE DE FAZER ATIVIDADES EXTRAS NOS ÚLTIMOS 12 MESES PARA COMPLEMENTAR A RENDA FAMILIAR

por região

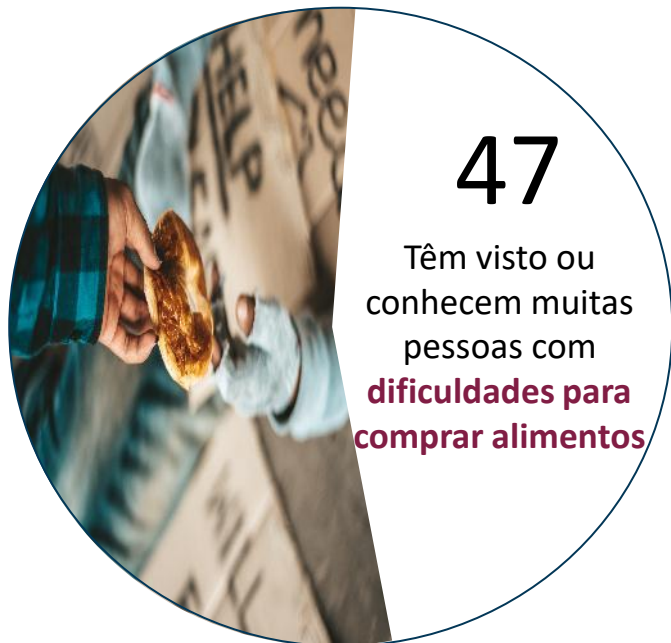


Apresenta diferença de pelo menos 5 pontos em relação ao resultado obtido no total da amostra.

Base: Total da Amostra (2000) / Norte/ Centro-Oeste (320) / Nordeste (512) / Sudeste (864) / Sul (304)



## Cerca de $\frac{3}{4}$ da população brasileira percebe **AUMENTO** no número de **PESSOAS EM SITUAÇÃO DE FOME E POBREZA** nos últimos 12 meses



**34**  
Têm visto o **aumento da população em situação de rua**/pessoas morando na rua

**29**  
Têm **visto mais pessoas trabalhando nos semáforos/ruas**

**17**  
Têm visto mais **favelas/barracos/áreas ocupadas**

**20**  
**Não têm percebido**/visto aumento de pessoas em situação de pobreza na cidade

5 NS/ NR

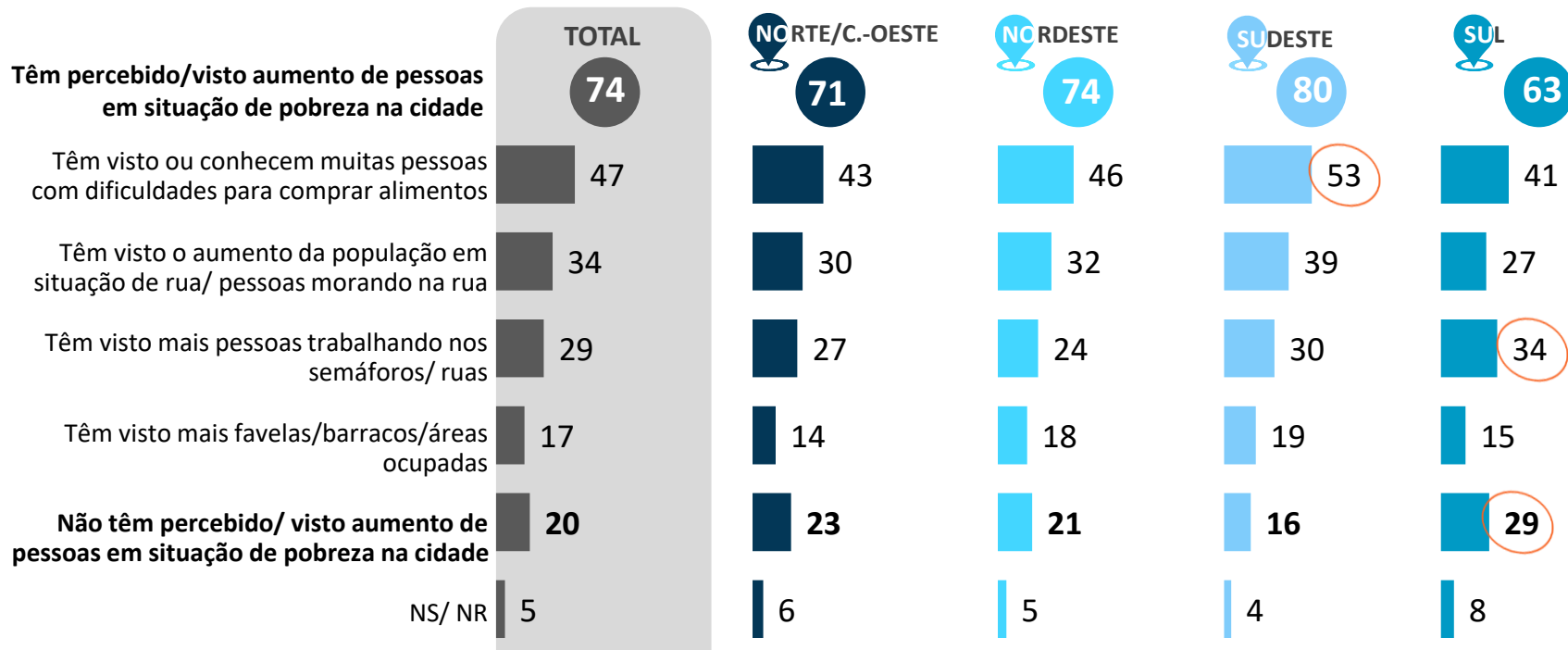
Base: Total da amostra (2000)

P08) Na sua percepção, nos últimos 12 meses, o número de pessoas em situação de fome e pobreza aqui na cidade aumentou ou não aumentou? (SE AUMENTOU) E qual destas frases melhor reflete a sua percepção sobre o aumento no número de pessoas em situação de fome e pobreza na sua cidade? Mais alguma? Alguma outra? (RM)



# PERCEPÇÃO SOBRE O AUMENTO DO NÚMERO DE PESSOAS EM SITUAÇÃO DE FOME E POBREZA

## por região



Apresenta diferença de pelo menos 5 pontos em relação ao resultado obtido no total da amostra.

Base: Total da Amostra (2000) / Norte/ Centro-Oeste (320) / Nordeste (512) / Sudeste (864) / Sul (304)







# PERCEPÇÃO SOBRE O AUMENTO DO NÚMERO DE PESSOAS EM SITUAÇÃO DE FOME E POBREZA

## por condição e porte do município

	TOTAL	CONDIÇÃO DO MUNICÍPIO			PORTE DO MUNICÍPIO (EM NÚMERO DE HABITANTES)		
		CAPITAL	PERIFERIAS METROPOLITANAS	INTERIOR	ATÉ 50 MIL	MAIS DE 50 A 500 MIL	MAIS DE 500 MIL
<b>Têm percebido/visto aumento de pessoas em situação de pobreza na cidade</b>	<b>74</b>	<b>85</b>	<b>84</b>	<b>68</b>	<b>57</b>	<b>79</b>	<b>84</b>
Têm visto ou conhecem muitas pessoas com dificuldades para comprar alimentos	47	47	46	48	42	52	47
Têm visto o aumento da população em situação de rua/ pessoas morando na rua	34	49	42	26	21	34	47
Têm visto mais pessoas trabalhando nos semáforos/ ruas	29	42	40	21	9	34	41
Têm visto mais favelas/barracos/áreas ocupadas	17	26	21	13	8	18	25
<b>Não têm percebido/ visto aumento de pessoas em situação de pobreza na cidade</b>	<b>20</b>	<b>12</b>	<b>14</b>	<b>25</b>	<b>36</b>	<b>16</b>	<b>12</b>
Não sabe/Não respondeu	5	4	2	7	7	5	4
	<i>BASE (2000)</i>	<i>(496)</i>	<i>(256)</i>	<i>(1248)</i>	<i>(592)</i>	<i>(808)</i>	<i>(600)</i>

# APRENDIZADOS

- ❑ Praticamente **METADE DOS BRASILEIROS PRECISOU RECORRER A ALGUMA ATIVIDADE/TRABALHO EXTRA NOS ÚLTIMOS 12 MESES** a fim de complementar sua renda familiar: serviços gerais como faxina, manutenção, etc. e produção e venda de alimentos estão entre os mais citados.
  - Nota-se maior necessidade entre famílias com renda de até 1 S.M. e os evangélicos.
- ❑ Considerando a crise econômica atual, **HÁ A PERCEPÇÃO DE QUE AUMENTOU O NÚMERO DE PESSOAS EM SITUAÇÃO DE FOME E POBREZA NO PAÍS**, muito devido à dificuldade que estão tendo de comprar alimentos – **PRINCIPALMENTE ENTRE OS MORADORES DA REGIÃO SUDESTE, CAPITAIS, PERIFÉRIAS METROPOLITANAS E, CONSEQUENTEMENTE, MUNICÍPIOS COM MAIS DE 50 MIL HABITANTES.**



# Situações de preconceito



Instituto  
Cidades  
Sustentáveis



**ipec** INTELIGÊNCIA  
EM PESQUISA  
E CONSULTORIA

**Para praticamente ¾ dos brasileiros** - mais de 125 milhões de habitantes - **EXISTE DIFERENÇA DE TRATAMENTO ENTRE PESSOAS NEGRAS E BRANCAS**, principalmente em shoppings/estabelecimentos comerciais, escolas/ faculdades e também no trabalho

Diferença de tratamento  
entre as RAÇAS



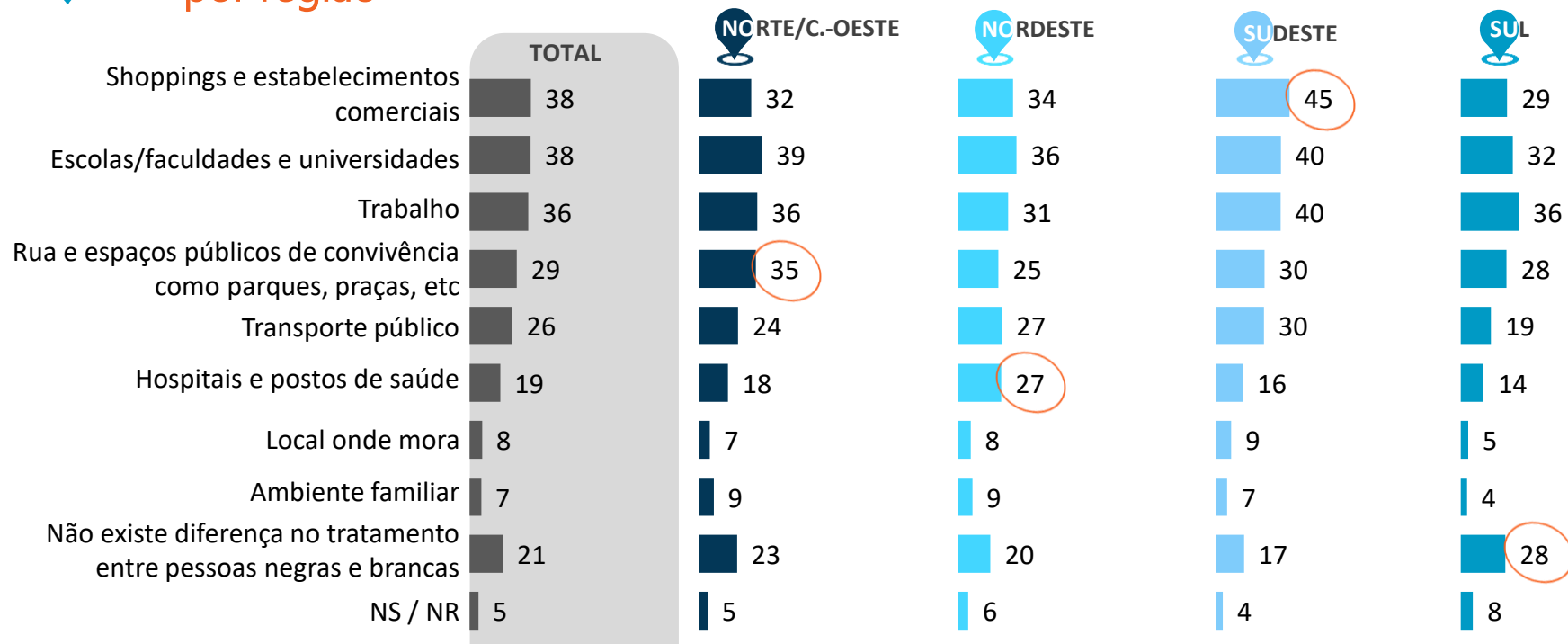
Base: Total da Amostra (2000)

P04) Pensando no acesso e no atendimento dos diversos serviços presentes aqui na cidade, gostaria que dissesse em qual desses locais você acredita que existe MAIS diferença no tratamento de pessoas negras e pessoas brancas? E em segundo lugar? E em terceiro?



# PERCEPÇÕES SOBRE DIFERENÇAS NO ACESSO E ATENDIMENTO ENTRE BRANCOS E NEGROS

por região



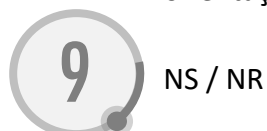
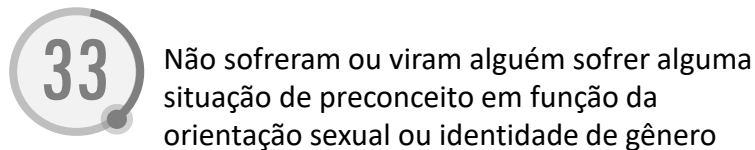
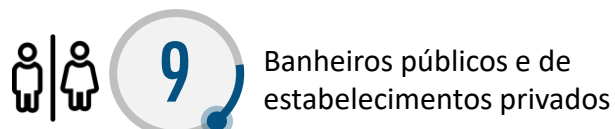
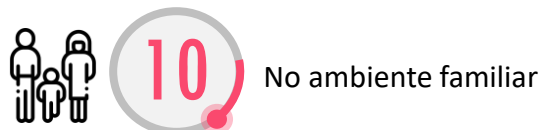
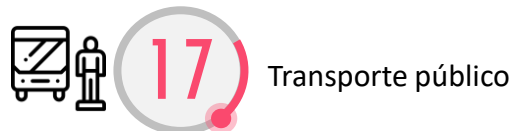
Apresenta diferença de pelo menos 5 pontos em relação ao resultado obtido no total da amostra.

Base: Total da Amostra (2000) / Norte/ Centro-Oeste (320) / Nordeste (512) / Sudeste (864) / Sul (304)



Instituto  
Cidades  
Sustentáveis

Três em cada cinco brasileiros **já sofreram ou viram alguém sofrer** **PRECONCEITO EM FUNÇÃO DA SUA ORIENTAÇÃO SEXUAL OU IDENTIDADE DE GÊNERO**; é nos espaços públicos que as pessoas estão mais vulneráveis



%

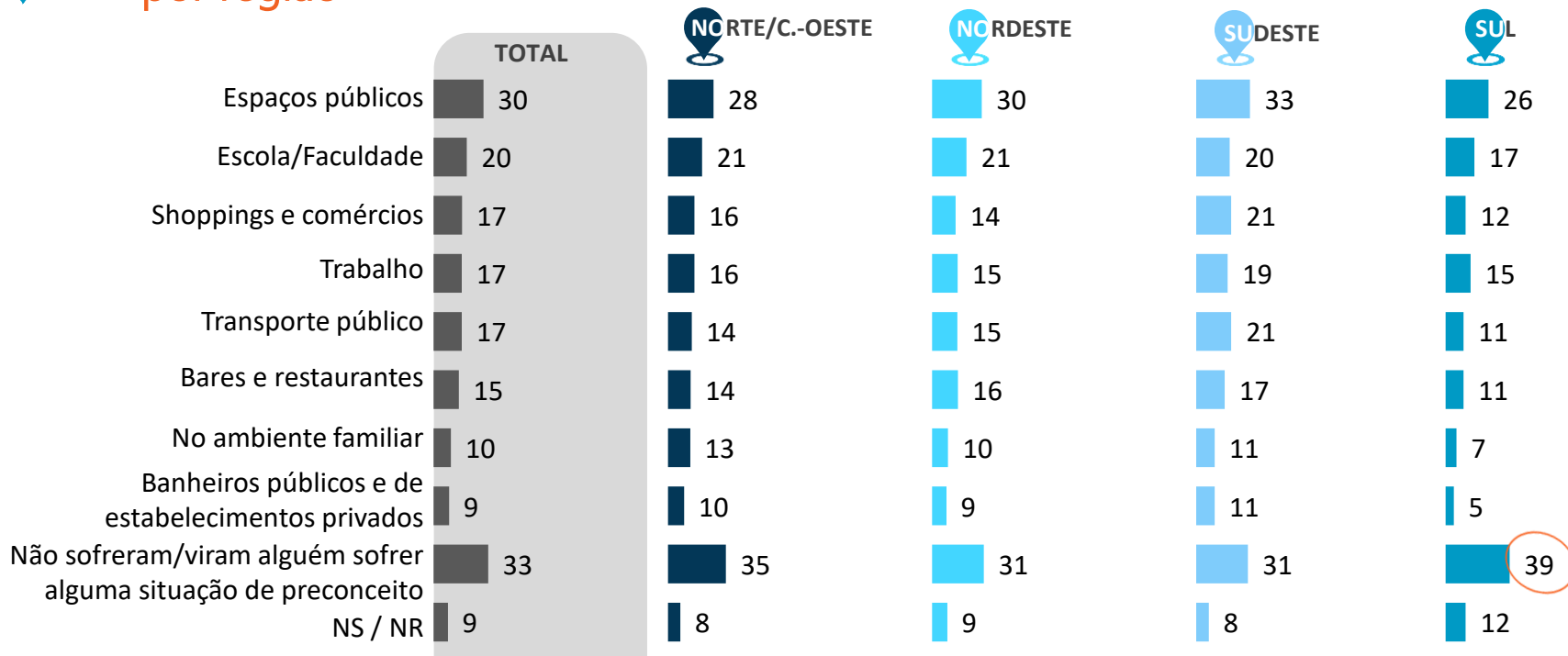
Base: Total da Amostra (2000)

P05) Pensando no seu dia a dia aqui na cidade, em quais dos locais a seguir o(a) sr(a) já sofreu ou viu alguém sofrer alguma situação de preconceito em função da orientação sexual ou identidade de gênero, seja, por ser gay, lésbica, transexual, travesti, etc?



# SOFRERAM OU VIRAM ALGUÉM SOFRER PRECONCEITO EM FUNÇÃO DA ORIENTAÇÃO SEXUAL OU IDENTIDADE DE GÊNERO

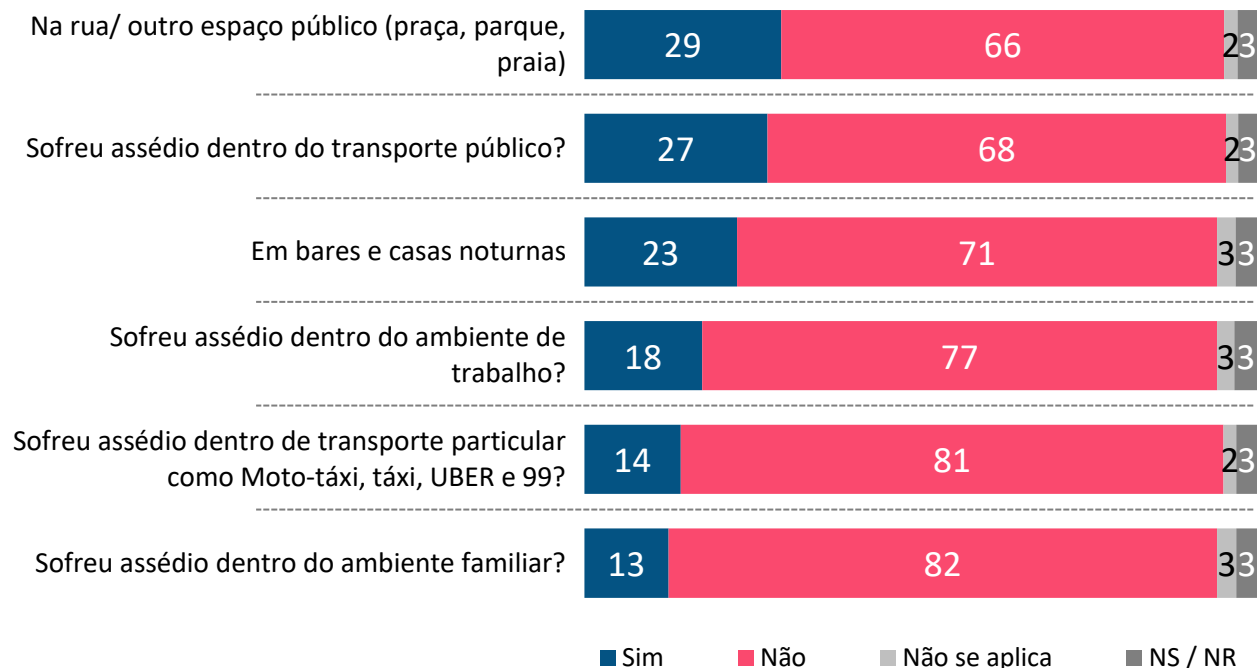
## por região



Apresenta diferença de pelo menos 5 pontos em relação ao resultado obtido no total da amostra.

Base: Total da Amostra (2000) / Norte/ Centro-Oeste (320) / Nordeste (512) / Sudeste (864) / Sul (304)

Assim como situações de preconceito em função da orientação sexual ou identidade de gênero, o **assédio contra mulheres também é mais frequente na rua e nos espaços públicos**, além do **transporte público, bares e casas noturnas**



→ **47% (42.467.472 milhões de mulheres)** declaram ter sofrido assédio em pelo menos um dos ambientes pesquisados

→ **2% (1.807.126 milhões de mulheres)** dizem que sofreram assédio em todos os ambientes investigados.

Base: Respondentes (1062)

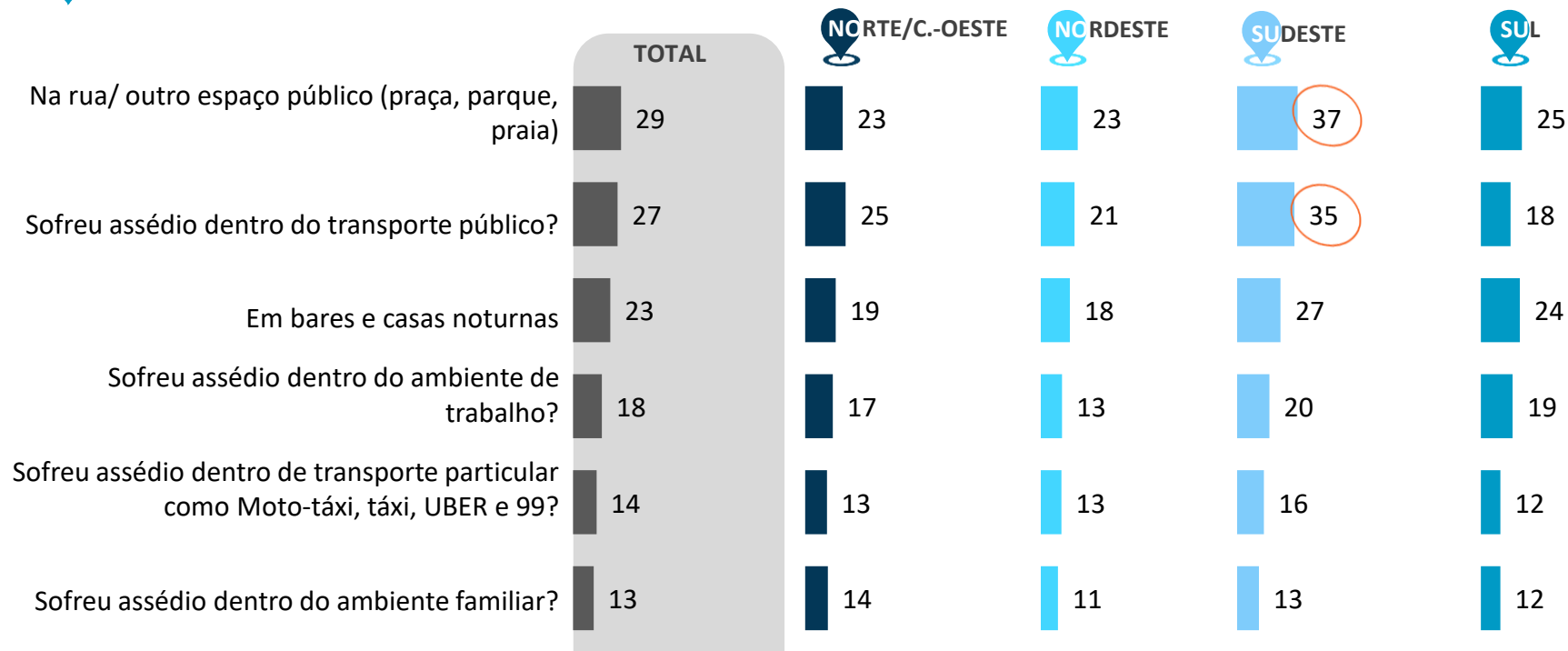
P06) Tratando agora especificamente sobre os tipos de assédio que uma mulher pode sofrer no seu dia-a-dia, gostaria que você me dissesse se já passou por alguma dessas situações: (RU POR SITUAÇÃO)





# SITUAÇÕES NAS QUAIS AS MULHERES JÁ SOFRERAM ASSÉDIO

## Resumo do SIM por região



Apresenta diferença de pelo menos 5 pontos em relação ao resultado obtido no total da amostra.

Base: Respondentes (1062) / Norte/ Centro-Oeste (166) / Nordeste (274) / Sudeste (463) / Sul (159)



# APRENDIZADOS

- ❑ Os brasileiros notam **DIFERENÇA DE TRATAMENTO ENTRE PESSOAS NEGRAS E PESSOAS BRANCAS**, principalmente em **SHOPPINGS** e **ESTABELECIMENTOS COMERCIAIS**, em **ESCOLAS OU UNIVERSIDADES** e em **SITUAÇÕES DE TRABALHO**, como processos seletivos e até ao considerarem promoções de cargo.
- ❑ Observa-se que o **PRECONCEITO EM FUNÇÃO DA ORIENTAÇÃO SEXUAL OU IDENTIDADE DE GÊNERO TAMBÉM** é bastante **COMUM** no país, sendo os **ESPAÇOS PÚBLICOS** como ruas, praças, parques e praias os **LUGARES DE MAIOR VULNERABILIDADE** deste público.
- ❑ Além disso, quase **METADE DAS MULHERES ALEGAM TER SOFRIDO ALGUM TIPO DE ASSÉDIO** na vida. E também é nos **ESPAÇOS PÚBLICOS** em que estão mais expostas à essas agressões, além de meios de transporte, bares e casas noturnas.
- ❑ Essas **SITUAÇÕES DE PRECONCEITO** de raça/cor, orientação sexual ou identidade de gênero e **ASSÉDIO** contra as mulheres **SÃO MENOS FREQUENTES** ou percebidos **NA REGIÃO SUL**.



# Utilização de serviços pela internet

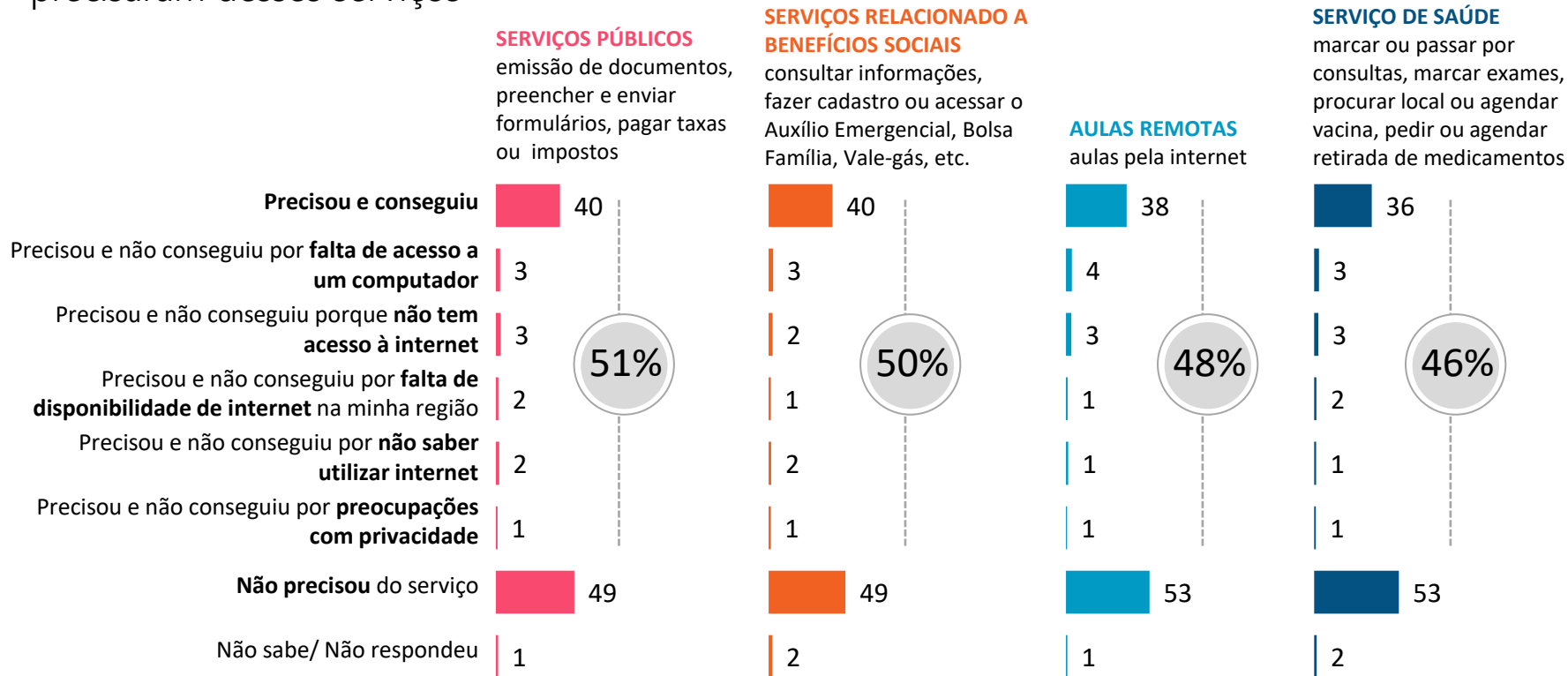


Instituto  
Cidades  
Sustentáveis



**ipec**  
INTELIGÊNCIA  
EM PESQUISA  
E CONSULTORIA

**Mais de um terço** da população brasileira **precisou e conseguiu realizar** algum **serviço pela internet nos últimos 12 meses**, em contrapartida metade das pessoas não precisaram desses serviços



Base: Total da Amostra (2000)

P.06) Hoje em dia é possível acessar ou realizar muitos serviços pela internet. Para cada um dos serviços, por favor diga qual ou quais das opções desta cartela representam a sua situação ou de algum morador do seu domicílio nos últimos 12 meses:

## UTILIZAÇÃO DE SERVIÇOS PELA INTERNET

### destaques por perfil

A necessidade de utilizar algum **SERVIÇO PÚBLICO** pela internet nos últimos 12 meses foi maior entre brasileiros de **16 a 44 anos**, os **mais instruídos**, aqueles com **renda familiar superior a 2 salários mínimos**, os **evangélicos** ou os que têm **outra religião (que não a católica ou evangélica)/agnósticos/ateus** e os que moram nas **capitais ou cidades com mais de 500 mil habitantes**.

A mesma faixa de idade (**16 a 44 anos**), brasileiros que vivem na **região Nordeste**, os que se **autodeclararam como pretos e pardos**, **evangélicos** ou aqueles que têm **outra religião (que não a católica ou evangélica)/agnósticos/ateus** foram os que mais precisaram usar **SERVIÇOS RELACIONADO A BENEFÍCIOS SOCIAIS** pela internet nos últimos 12 meses.



## UTILIZAÇÃO DE SERVIÇOS PELA INTERNET

### destaques por perfil

Já a participação em **AULAS REMOTAS OU AULAS PELA INTERNET** foi mais significativa entre quem tem de **16 a 44 anos**, os **mais instruídos**, os que possuem **renda familiar maior que 5 salários mínimos**, os **evangélicos** e os que moram na **região Nordeste**. Além da proporção ser maior entre as **mulheres** do que entre os homens.



E a procura por algum **SERVIÇO DE SAÚDE** pela internet nos últimos 12 meses foi mais expressiva entre brasileiros com **ensino superior**, aqueles cuja **renda familiar é superior a 5 salários mínimos**, na **região Nordeste** e entre quem vive em **idades com mais de 500 mil habitantes**.



Instituto  
Cidades  
Sustentáveis



# OBRIGADA!